

つねに、より高きものをめざして
AD ALTIORA SEMPER, UNIVERSITAS CHIBA



千葉大学

Newsletter of Alumni Association, Chiba University

校友会報

No.8
2014年11月1日



千葉大学校友会

<http://www.chiba-u.ac.jp/general/project/alumni/>



千葉大学 徳久 剛史 学長

千葉大学校友会は、千葉大学の各学部同窓会の集合体として、同窓生相互の情報交換や連携協力を緊密にすることを目的として設立され、今年で12年目を迎えております。この間、校友会総会を開催したり校友会報を発行して、千葉大学の近況と卒業生の社会における活躍の様子をお知らせしています。

この校友会が設立されてから2年後の平成16年に千葉大学は法人組織に移行しました。一つの独立した法人組織となったことにより教育や研究面での自由度は増しましたが、代りに6年ごとに中期目標・中期計画を立案し、文部科学省からその期間の活動に対して評価を受けることになりました。この法人評価の成績により、配分される運営費交付金が左右されるので、中期計画の確実な実行が必須のこととなっています。

さらに文部科学省は、法人化後10年を経過して各国立大学が法人組織としてのメリットなどの理解がすすんできたという認識のもとに、独自の特色を生かした機能強化を行うことを強く求めています。特に、平成25年11月に国立大学改革プランを策定し、国立大学が取り組むべき改革の方針や方策を明示しています。その主な改革の方針は、グローバル化、イノベーション創出、人事・給与システムの弾力化、ガバナンスの強化などに向けられています。

千葉大学は、その前身の時代から教育・研究を通じて優れた人材を養成し、もっと社会の発展に貢献することを第一の目標にしてきました。その目標実現のために、学部や研究科の専門性や職種等の壁を越えて自由な発想で議論し、改革をすすめてきています。このオープンであり、かつ部局間の垣根の低いことが、千葉大学にとって大きな特色であり、発展の原動力であると思っています。この特色を最大限に展開させて、国立大学改革プランに示された方向とともに文理融合型の教育研究の推進に向けた改革を積極的に推進しています。

特に教育面では、学生の海外留学に向けた支援体制や主体的に学べる学習環境を整備してきています。そして、「つねに、より高きものをめざし」、広い視野をもって何事にも誠実に取り組む国際的な人材の育成を目指しています。研究面では、学問の多様性を尊重しつつ、世界レベルの基礎研究や応用研究を強力に推進しています。また、競争的外部資金の獲得や社会との連携ばかりでなく海外を含めた他大学との連携を強化しています。それらのために必要となる運営組織の構築と経営収支の改善などに全教職員が一丸となって取り組んでいます。校友会の会員のみならずご指導ご鞭撻をお願い申し上げます。

さらに平成19年からは、このような千葉大学が目指す教育活動の支援に特化した「千葉大学SEEDS基金」の募金活動をおこなっております。後輩たちの自主的で積極的な勉学活動に対しても、皆様のご支援を是非ともお願い申し上げます。

表紙写真 モデル

千葉大学 サッカー部



私たち体育会サッカー部は、大学内サッカーグラウンドで、週5日活動しています。

この度、サッカー場が土のグラウンドから人工芝になり、より充実した環境で練習できるようになりました。

現在、千葉県大学サッカーリーグ1部に所属しており、前年度は8チーム中6位、今年度は前期を終えて、2勝1分4敗の5位につけています。

リーグ優勝は難しい位置ですが、上位チームを一丸となって倒し、一つも上の順位を目指し、体育会サッカー部の未来にいい形でバトンをつなぐのが今の目標です。

部の目標である関東リーグへの昇格に向け、選手全員が高い意識を持って日々練習しています。

8月31日、9月7日には、初となるホームでの公式戦を行いました。今後も応援頂ければ幸いです。



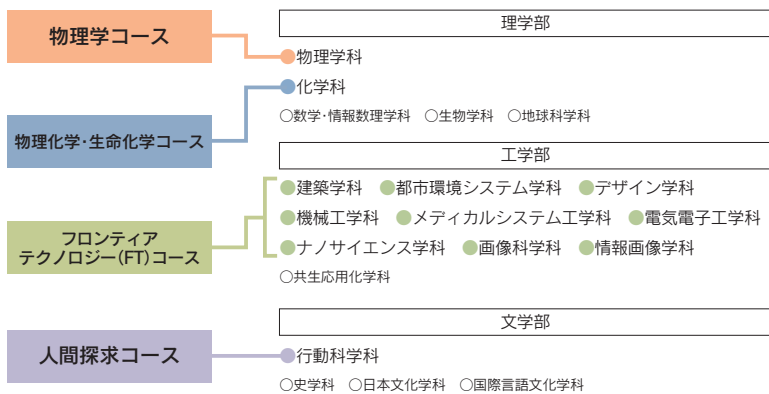
最近の 千葉大学

千葉大学の最近の動きをご紹介します。

秋飛び入学を 国立大学で初めて実施

千葉大学は、平成26年9月から先進科学プログラム（飛び入学）において、高校生を対象とした秋入学を国立大学で初めて実施することを決定しました。

先進科学プログラムには、物理コース、物理化学・生命化学コース、フロンティアテクノロジー（FT）コース、人間探求コースの4つのコースがあります。



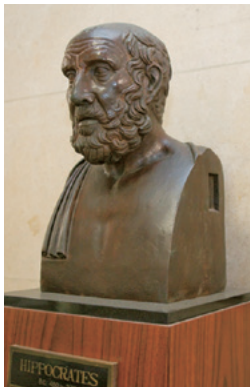
今回、従来の4月入学（春飛び入学）に加え、高校側の意見も十分に踏まえつつ、高校生の進路の決定時期の多様化に伴い、より多くの高校生に入学の機会を提供すること、並びにグローバル化の推進、国際競争力のより一層の強化を目的として、高校3年生を対象とした9月入学（秋飛び入学）を新たに導入します。

ヒポクラテスの胸像と 木に込められたOBの願い

「医学の祖」ヒポクラテスの胸像が医学部本館の階段に据えられています。これは、イタリアのウフィツィ美術館が例外的に複製を認めた五体中の一体できわめて貴重な像とされます。また、正門正面の庭内左側および附属病院の前庭には、ギリシャから運ばれた「ヒポクラテスのすずかけの木」が立っています。像も木もそばに由来の説明がありますが、これらは若き医学徒に「ヒポクラテスを鏡とし《医の倫理》を学んで欲しい」と願うOBから各々寄贈されたものです。（国際教育センター見城梯治）



ヒポクラテスのすずかけの木



ヒポクラテスの胸像

国立大学法人で全国初となる ISO50001の認証を取得

千葉大学では、2004年度以来、国際規格ISO14001に準拠した環境マネジメントを進めてきましたが、2013年にエネルギーマネジメントシステムの国際規格ISO50001にも準拠した統合型のマネジメントシステムの導入・運用を進め、12月13日に、国内の大学で全国初となるISO50001の認証を取得しました。

また、今回の認証取得でも「千葉大学方程式」と呼ばれる学生主体での運用を行いました。



ISO50001マネジメントシステム登録証

新るのはな同窓会館が完成

2月9日、医学部創立135周年の記念事業として、亥鼻キャンパスに建設された「新のはな同窓会館」が完成し、記念式典が行われました。亥鼻キャンパスの中心部に医学部、看護学部、薬学部の3学部の交流の場、シンボル空間を創出するよう、設計されました。

1階に合宿施設、3階に多目的ホールが整備されています。



完成した新同窓会館

「法政経学部」を新設しました

千葉大学では、平成26年4月、法経学部を改組し、新たに法政経学部を設置しました。

同学部は、社会科学系の複合学部としてのメリットを最大限に生かして、これまで以上に専門性を深めるとともに、専門性の相互乗り入れによる分野横断的なカリキュラム編成を広範囲に展開し、多様な分野で、総合的な社会科学の知見を活用して、時代を読み取る問題解決能力を有し、かつ指導力を発揮できるグローバル人材を育成することを目的としています。



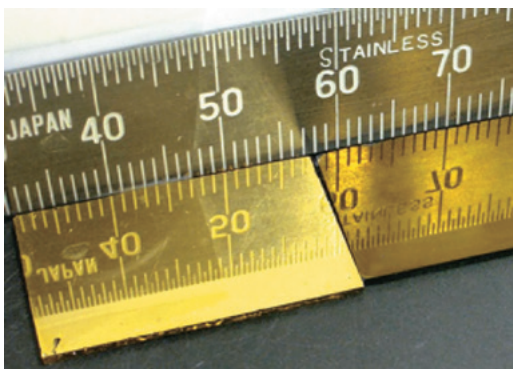
4月4日、古内法政経学部長揮毫による看板の上掲式の様子。右から小賀野評議員、徳久学長、古内法政経学部長、猿渡理事

世界初!

金属を使わず金属調の光沢を出す塗料を開発

大学院融合科学研究科星野勝義教授らが、金属を使わず金属調の光沢を出す塗料を世界で初めて開発しました。金属を使わないため、光沢むらが生じず、インクジェットプリンターにも使用できる可能性があります。

今後、詳しい光沢のメカニズムの解明や耐久性の向上を行い、3年後を目処に実用化を目指しています。また、化合物の構造などを工夫することで、金色だけではなく他の色調の塗料を開発できる可能性もあります。



右が金色調塗膜を塗ったガラス板。
左が“本物”の金の膜が付いたガラス板

第63回関東甲信越 大学体育大会を開催

平成26年8月15日(金)～31日(日)まで第63回関東甲信越大学体育大会が開催されました。

新潟大学(主管)・長岡技術科学大学・信州大学の3校が当番校を担当し、新潟県、長野県を会場に今年度も熱戦が繰り広げられました。各競技種目の結果は左記の通りです。



競技種目別成績上位大学一覧(団体戦)

当番大学	競技種目		成績			千葉大の成績
			優勝	準優勝	第3位	
新潟大学	バスケットボール	男	筑波大学	信州大学	千葉大学	3位/12校
		女	筑波大学	信州大学	千葉大学	3位/8校
	剣道	男	茨城大学	横浜国立大学	筑波大学	予選敗退
		女	新潟大学	茨城大学	宇都宮大学	予選敗退
	卓球	男	新潟大学	横浜国立大学	筑波大学 信州大学	Bブロック 4位/6校
		女	新潟大学	筑波大学	茨城大学	6位/7校
	硬式野球		筑波大学	埼玉大学	横浜市立大学 茨城大学	ベスト8/11校
	サッカー		新潟大学	埼玉大学	茨城大学 山梨大学	ベスト8/11校
	体操	男	筑波大学	新潟大学	千葉大学	3位/10校
		女	山梨大学	筑波大学	新潟大学	不参加
柔道	男	埼玉大学	茨城大学	新潟大学 群馬大学	予選敗退	
長岡技術科学大学	テニス	男	筑波大学	千葉大学	新潟大学	2位/8校
		女	筑波大学	千葉大学	群馬大学	2位/8校
	水泳	男	新潟大学	千葉大学	埼玉大学	2位/8校
		女	新潟大学	千葉大学	横浜市立大学	2位/8校
	弓道	男	信州大学	埼玉大学	新潟大学	11位/13校
		女	宇都宮大学	茨城大学	筑波大学	5位/12校
信州大学	準硬式野球		筑波大学	都留文科大学	横浜国立大学 新潟大学	不参加
	ラグビー	A	中止			
		B	新潟大学	千葉大学		2位/2校
	バレーボール	男	筑波大学	宇都宮大学	横浜国立大学	予選敗退
		女	宇都宮大学	都留文科大学	山梨大学	4位/11校
	バドミントン	男	筑波大学	千葉大学	都留文科大学	2位/12校
		女	筑波大学	横浜市立大学	都留文科大学	予選敗退
	空手道	防具	埼玉大学	千葉大学		2位/2校
		自由	群馬大学	山梨大学	信州大学	不参加
	陸上競技	男	筑波大学	埼玉大学	千葉大学	3位/13校
女		都留文科大学	筑波大学	横浜国立大学		
ソフトテニス	男	信州大学	茨城大学	筑波大学	予選敗退	
	女	信州大学	都留文科大学	宇都宮大学	予選敗退	

競技種目別成績上位者一覧(個人戦)

	競技種目		選手名
優勝	陸上競技	男子800M	大木 学
	水泳	50m自由形	國光 真生
	水泳	50mバタフライ	佐藤 礼奈
	水泳	100m自由形	國光 真生
	水泳	100m背泳ぎ	石川 和樹
	水泳	100mバタフライ	佐藤 礼奈
	水泳	400mリレー	河野・吉岡・佐藤・國光

部活動・サークル紹介

男子ソフトボール部3年ぶり
5度目のインカレ出場決定!



男子ソフトボール部

6月21日に第49回全日本大学ソフトボール選手権大会関東地区予選会が行われました。我が千葉大学男子ソフトボール部は都留文科大を10対7、シード校である関東学園大を11対3で破り、3年ぶり5度目のインカレ出場を決めました。インカレは8月29日から岩手県花巻市で行われ善戦しましたが、一回戦で敗退してしまいました。なお、我々は5月の関東2部リーグで優勝し、1部リーグ昇格も果たしました。今後の関東、全国での我々の活躍を期待していただきます。応援のほどよろしく願っています。

体操競技部



こんにちは、体操競技部です！私たちは毎週月・火・木・土曜日の4回、第一体育館で練習を行っています。部員は男女合わせて約15人程度です。体操歴10年以上のベテランから、大学に入ってから体操を始めた初心者までレベルも様々ですが、みんなで教え合い、高め合いながら日々、技を磨いております。

今年の全日本インカレには4年生の板垣くんが出場しました。これからも全日本インカレや東インカレへの出場人数を増やせていけるよう頑張りたいと思います。

OB・OGの方々とは年に1度の「ながつきの会」で交流を深めております。これからもたくさんの方の参加と応援をよろしく願います。また、休日の練習に時々参加し、ご指導下さるOBの方々もいます。これからもお待ちしておりますので、是非遊びに来て下さい！

学祭や公民館などで
定期的に寄席を行っています!



落語研究会

千葉大学、サークル会館中に響き渡る三味線と太鼓の音色、何本簞が転がっているんだといわんばかりに絶えることない笑い声……そうです、これが落語研究会です。時々聞こえてくる叫び声も、ほとんどの割合で落研の仕事です。皆さん落語といえば渋いイメージを持たれるかもしれませんが、実際はそうでもなかったりします。学祭や公民館などで定期的に寄席を行っているため、来ていただければお分かりいただけるはず。加えて意外と女子部員が多いので、華やかささえ感じられます。ただ、部室に畳があるだけ。急に落語を始めてしまうだけ。それだけです……充分ですね。こんなサークルですから、一癖も二癖もあるような人間が勢ぞろい。しかし喋らなければいたって普通ですから、もしかしらあの時すれ違った可愛いあの子も落語研究会かもしれませんよ……？

千葉大学生が活躍する



男子ラクロス部

何をするも自由な大学生活の中にあつて、キラリと光る青春の日々を送ることが出来る。そんな素晴らしい場所が、我が千葉大学男子ラクロス部です。ラクロスって男子もあるの?と思われる方が多いまだまだマイナーなスポーツですが、多くの魅力を秘めたスポーツです。そして、マイナーなスポーツだからこそ、いろんなチャンスがあります。ほとんどの人が大学からはじめるスポーツであるため、日本一や日本代表になれる可能性が高く、過去には千葉大学からも日本代表選手を輩出しており、また日本一を決める舞台に進出したこともあります。さらにチームの運営や各種大会、リーグ戦の運営も学生が行っており、自主性を伸ばし、活かすことができる環境です。例えば、日々の練習やトレーニング、

試合を自分たちで考え組み立てたり、練習場所の確保や金銭管理などの運営もすべて学生で行っています。また大会等の運営や練習会などを通じて、他の大学や社会人の方々とも気軽に友達になれることもラクロス独特の魅力であります。目標達成するために何が必要かを考え、実行していく過程で、人間的成長を目指し日々活動しています。



吹奏楽部

千葉大学吹奏楽団は、現在150名を超える団員と共に演奏技術の向上はもちろん、よりお客様に楽しんでいただけるステージを作ることを目標に日々の活動を行っています。先日行われました千葉県吹奏楽コンクールでは、大学部門金賞・賛助会特別賞を頂き、千葉県代表として9月に行われた東関東大会に出場することができました。そのほかの活動も多岐にわたり、例年8月末に千葉市民会館で開催するサマーコンサート、夏と秋の2回西千葉駅前で行うふれあいコンサート。そして本年は12月25日に千葉県文化会館で開催します第33回定期演奏会と、ほぼ年間を通して精力的に活動しています。

校友会をはじめとするOB・OGの皆様には様々なご支援、ご声援を頂き感謝しております。今後ともご期待に添えるような演奏ができるよう精進して参りますのでこれからもよろしくお願いたします。



医学部附属病院に 新しい外来診療棟 オープン

平成26年7月22日(火)、医学部附属病院に新しい外来診療棟がオープンしました。

平成26年7月22日(火)、医学部附属病院に新しい外来診療棟がオープンしました。

明治7年に設立された共立病院を起源とした医学部附属病院も今年で40周年。これまで診療や治療法の研究で実績を重ね、世界をリードする医療人をたくさん輩出してきました。

『地域医療を見据えた世界最高水準の病院』の実現に向け、医学部附属病院はこれからも皆さまの期待に応えていきます。



天井のハイサイド窓から陽の光が差し込み、明るい空間が広がっています。ブラインドは24時間自動制御されているので、直射日光に当たることはありません。休憩スペースは木のぬくもりが心地いい場所です。

2階 休憩スペース



1階 ホスピタルストリート



正面玄関から入ってすぐにあるホスピタルストリート。3階まで吹き抜けが広がっており、とても開放的な場所です。なお災害時に備え、1階の診察室と待合には医療ガス設備や災害時対応のロビーチェアを配置しています。

新しい外来診療棟からはじまる

医学部附属病院の新しい挑戦

5階 通院治療室



通院治療室の窓の外には豊かな緑が広がり、リラックスして診療を受けていただけます。

外来診療の質や内容を大きく向上させるもののひとつとして、新たな取り組みが始まりました。従来の外科や内科といった区分を超え、呼吸器や消化器など臓器ごとに集約する『臓器別外来』、『糖尿病コンプリケーションセンター』『高齢者医療センター』など、縦割り診療を廃した先進的な医療を提供しています。



患者さんに目的の科がわかりやすいように、受付などに各階共通のエリアカラーを使用しています。



千葉大学病院公式キャラクター
(左から) びなたくん、びなこちゃん、びーちゃん

1階には、カフェ『エ・プロント』があり、ケーキやホットサンドなどお召し上がりいただけます。

『エ・プロント』は全国に8店舗、千葉県にはこちらの店舗のみ(平成26年9月現在)なので、一度足を運ばれてみてはいかがでしょうか。

1階 エ・プロント



千葉大学病院ホームページ <http://www.ho.chiba-u.ac.jp/>

参加報告

ソーラー デカスロン ヨーロッパ 2014

工学研究科建築・都市科学専攻建築学コース

田島 翔太

ソーラーデカスロンに
出場した学生代表の
田島氏から報告が
寄せられました

2014年6月16日から7月20日まで、フランスのベルサイユで開催された太陽光住宅の国際大会「ソーラー・デカスロン・ヨーロッパ2014(以下、SDE2014)」に参加をし、3つの部門賞を獲得しました。

出場した16カ国20チームは、エネルギーの自立だけでなくそれぞれの都市の抱える課題とその解決策を提示しました。例えば、欧州のチームは老朽化した街並みのインフラ問題、東南アジアのチームは洪水や人口問題を取り上げました。千葉大学は東日本大震災の経験から自然災害を取り上げ、世界のあらゆる地域で建設可能な災害対応住宅「ルネ・ハウス」を産学連携で開発しました。再生を意味するルネサンスから名付けたルネ・ハウスは、生活に必要な機能をユニット化さ

せ、災害時に迅速に、柔軟に、高品質な居住環境を提供する新しい住宅システムです。永く住み続けられるだけでなく、復興の進捗に合わせることで、小規模な商店や集会所としても利用することができま

困難を極めた建設工事

千葉大学のようなEU圏外のチームには大きなハンディがありました

た。フランスまで住宅の部材を持ち込むための資金だけでなく、日本の労働基準法に値する労働許可の申請や、EUでしか手に入らない安全装備や工具の調達など、渡航前は前回大会を上回る準備作業に追われました。学生は6月13日に渡仏し、6月16日から10日間という短期間で工事を終わらせるため、早朝から深夜まで作業に追われました。工事は日夜、大会事務局に監視され、日本独特の構法や安全対策の説明のために幾度となく中断されました。学生の生活拠点は、ベルサイユから離れた場所に点在し、レンタカーや電車を乗り継いで1時間以上かかることもありまし

「ソーラー・デカスロン」は2002年にアメリカエネルギー省によって始められた、太陽光住宅の技術や性能を競う大学対抗の国際大会です。太陽エネルギーを利用して生活に必要な電力のすべてを賄う住宅を学生が主体となって計画・建設し、デザイン性、技術力、革新性など10種目の総合点を競います。これまでアメリカで6回、ヨーロッパで3回、中国で1回開催され、

日本からは千葉大学が2012年のスペイン大会に初めて唯一参加をしました。二度目の挑戦となるSDE2014では再び日本の代表として選出され、20名の学生が40日間ベルサイユに滞在し、前回の雪辱を果たすべく大会に挑みました。

災害対応住宅「ルネ・ハウス」

SDE2014は「都市デザイン」という大会テーマが掲げられ、



千葉大学が発表したルネ・ハウス

審査は順調にスタート!

工事が終わり2週間の測定・審査期間に入ると、実際の生活を再



初の表彰台に上がり
歓喜の声を上げる学生



大勢の観客を前にプレゼンテーション



日本からも多くの応援が
駆けつけた建設工事



来場者に英語で説明をする学生



トロフィーを前に記念撮影



SDE2014のために世界から集まった学生たち

現するために早朝から深夜まで洗濯・給湯・調理といったタスクが課されます。また、室内の温室度環境の維持や、タスクに伴う消費電力と発電のバランスがリアルタイムで点数化されます。千葉大学は、優れたチームワークでそれらのタスク・測定をこなし、大会前半で暫定1位となりました。さらに、測定の合間を縫って行われた国際審査団に対するプレゼンテーションでは、コンセプトの明快さと優れたデザインが評価され、「建築デザイン」部

門で3位、「工学と建設」部門で2位のトロフィーをそれぞれ受賞しました。最終日まで総合1位を独走し、2週間の測定の結果で決まる「エネルギーバランス」部門でも2位を受賞しました。日本からは徳久学長や北村工学研究科長が応援に駆けつけてくださったほか、鈴木駐仏大使も訪問されました。また、世界中のメディアが連日取材に訪れ、NHKでは千葉大学の善戦の様子がテレビやラジオの全国ニュースで流れました。

本プロジェクトにおいては、多くのご支援とご声援を戴き誠にありがとうございました。



高かった欧州の壁
しかし、拮抗していた欧州チームの追い上げによって、最終順位は1位イタリア、2位フランス、3位オランダとなり、千葉大学は1000点満点中774点の11位で大会を終えました。それでも3つのトロフィーを受賞して表彰台に上がり、日本の代表として千葉大学が終盤まで大会全体を盛り上げ、アウエーの地で欧州チームを圧倒させたことは、参加した学生にとっても大きな自信となりました。

今後の活動
フランスで建設したルネ・ハウスは学生の手によって解体され、日本に戻ってきました。今後、新たな災害対応住宅のモデルとして、東北地方での再建築を計画しています。また、これまで培ったノウハウを体系化させ、将来の省エネルギー住宅の開発や海外展開に活かしていきたいと考えています。

卒業生便り

やれば できるか!!

園芸学部造園学科 和昭41年卒
日本体育施設(株)取締役会長

坂内 善次郎

千葉大経済人クラブ

「絆」より感謝状

去る六月十日「絆」の総会の席上、弊社が手掛けた千葉大本部のサッカー・ラグビー場の建設に対し、「絆」の会・川嶋会長より感謝状の贈呈があり、思いがけずのご配慮に感謝すると共に、友情と「粋な計らい」を感じ、嬉しく、拝受致しました。

文部科学省の入札は最低価格の設定がなく、安かろう悪かろうの仕事が予想され、我が母校の最初の全天候グラウンドに、いかがわしい業者の参入を許すまじと、赤字覚悟で札

を入れ、受注し、最先端のプロ仕様のスポーツオリテイの高い人工芝を敷設し、クーリング効果のある工法を

採用して完成させました。前・斉藤学長とジェフ千葉の社長出席のもと、オープンイベントが開催されました。西千葉に新しい風が吹いたと思っておりますので、学生のみならず、卒業生の皆様にも大いにお使い頂きたいと思っております。

会津生まれ

昭和十七年に、会津地方のラーメンや蔵の町として有名になった喜多方に生まれ、武士の家柄ではないのですが、会津出である事に誇りを感じ



千葉大サッカー・ラグビー場

じ、「ならぬものはならぬ」という気風が自然に備わった気が致します。

二人の恩師

昭和三十七年四月、千葉大園芸学部造園学科に入学しましたが、古びた木造の校舎にはなぜかがつかりした印象が残っています。同じ木造でも県文化財となっている福島県立安積高校(出身校)との風格の違いがそうさせたのでしょうか。

造園に興味を持って入学したのですが、いつしか「弓道部学科」の学生になっておりました。

大木賢二・弓道八段教士が私共千葉大の師範として、部の創設以来の指導者として、スポーツ化された高校・大学の弓道に対し、礼と作法を重んずる弓道に徹され、「真(まこと)」の追求を求められました。的に当てに向かうのではなく、呼吸を整え、心を静め、無に徹すれば、自ずと雄大で優雅なフォームが保たれ、発された矢は的に当たるものなのだ、と教えられました。

一・二年次にマネージャーに推され、先

輩方の築かれた伝統を守るべく、毎日練習を欠かさず、時には徹夜をして弓を引く、いわゆる徹弓をしたりして、技術を磨き、弓友共々精進を重ね、全国大会にも連続出場出来、務めを果たせました。

そして何よりも、語らいを通じて多くの友人が出来た事が大きな収穫となりました。

都学連の弓道大会にはレギュラーチームの他に大会初の女子六名によるチームが出場させたところ、男子のレギュラーチームが敗退するのを尻目に、「二・回戦と勝ち進み、観客の注目を集め、優勝したわけでもないのに、スポーツ新聞社のインタビュを女子選手が受けておりました。翌年度より都学連大会に女子部が誕生したのは、我ながらしてやったと思っております。

この年に、大木先生が日本弓道連盟で最高称号である「範士」に昇格され、その祝賀会を千葉大弓道部主催で開催することになり、部員総出で準備に奔走し、医学部弓道場にて式典を、市内ホテルで祝賀会を

行いました。その折、大木師範の教育者としての功績を紹介して頂きたくて、当時の千葉大・谷川学長に祝辞を依頼しに幹部共々お願いに参上し、快諾を頂き、更には日本弓道連盟の主だった方々を主賓として、多勢の来賓の元、盛大に式典が挙行された事は貴重な体験となりました。

但し、大木先生よりこの式典の件は「スポーツ新聞各社に連絡せよ」との申し出でありましたが、その連絡先が分からず、準備の多忙さについて失念してしまい、翌日のスポーツ記事にはならず、後日談として小さく扱われてしまった失敗は大失態であり、仕事の分担と人との共同作業の大切さと己の限界を知るべきと反省させられ、未だに悔やまれております。

学部では小寺俊吉先生の風景計画研究室に入り、地域開発の勉強を致しました。四年次には、研究室に長野県木曾谷の観光開発の調査が依頼され、小寺教授以下、石井助手(当時)と学生四人で地元町村の役



都学連での女子チーム

所の方々の案内により、一週間に及ぶ現地調査に入り、机上での授業では経験出来ない、貴重な体験が出来ました。

古くは天領であり、その後、営林署が管轄するこの地は、戦時中も荒らされる事なく、豊かな自然（檜や杉の美林）が数多く残り、又、歴史的、文学的な遺産、名所が無傷に存在し、まさに観光資源の宝庫でした。

小寺先生は、これからの都市開発は将来を見据えて地域の人々の繁栄となり得る様に、中央資本によるデベロッパーに頼るのではなく、国の補助を得ながら、地域の経済力と地域の人々が時間をかけて開発すべきであるとして力説されておりました。

現在の観光地・木曽路には、その姿を見る事が出来ます。

去る九月二十七日、木曽路のシンボルである霊峰御嶽山が水蒸気爆発による突然の噴火を起こし、多くの登山者が犠牲となりました。

尊い魂に心より哀悼の意を表し、ご冥福をお祈り申し上げます。

経験のない大型災害が続いております。私共、一人一人も身の廻りの対策を備える必要があるのかもしれない。

社会人となる

卒業時に、小寺教授より、スポーツ施設施工業者の奥アンツカ(株)を紹介され、昭和四十一年四月に入社致しました。中学時代、陸上競技に熱中し、県大会や中体連等に出場しておりましたので、これも運命のかなと割り切っておりました。当時、スポーツ施設建設工事には大手ゼネコンは見向きもされない時代でしたので、我々業界は適度に潤っており、学

校出たての新米でしたが、大型工事を数々担当し、一流アスリートの為のグラウンド造りに誇りを感じておりました。

当時、建設省の塩島大公園緑地課長(後に代議士となる)にグラウンドを含めた運動公園は国民の健康づくりに必要な施設であり、国民皆にスポーツを奨励し、膨れあがる医療費の三十パーセントダウンを目指した

いの方針を伺い、グラウンド造りにも国策ありきを理解し、生涯の仕事にしようと思心した次第です。

昭和四十六年に、将来の北海道国体を狙って、札幌に営業所を開設することに。所長として転勤を命ぜられました。家族を伴って札幌へ向かい、そこを北海道内のグラウンド造りの開拓に専念させられました。

出身地でもない北海道は、友人、知人、会社関係の縁者も無く、しかも工事部出身の私にとっては営業活動の経験もなく、大きな試練の始まりでした。

日本体育施設(株)創設時に 北海道営業所共々移籍する

当時の北海道は、北方領土を守る為に、国からの予算配分も潤沢であり、農地や道路整備を含め建設ブームに沸いており、土建屋さんの仕事も充分あった時代で、来るべき国体のスポーツ施設には手が回らず、私共が札幌市を始めとして全道くまなく営業致しますと、ちょうど良いときに来てくれた、と歓迎される場面も



本人の矢渡し



大木賢三先生の礼射

生まれ始め、新生企業でしたが、わずかの希望が湧いてきたものです。

信用を得るには どうしたら良いか？

取り組んだのは、客に提出する見積もりは、当時は雑なものでした。そこで建設省の舗装歩掛を数ヶ月かけて徹底的に分析し、グラウンド舗装の標準歩掛りと仕様書を作り上げ、それをバイブルにして全道各地、共通の歩掛りによって見積書を作成致しました。この行為は数年もすると各地方自治体に認知され、大きな信頼を得る事が出来ました。

スポーツターフの研究

グラウンドで大切な技術である陸上の走路(ポリウレタン)の研究は本社が中心にやっておりましたので、大学時代にかじった芝の改良に没頭致しました。折しも、日本ではJリーグが創設され、サッカーブームが起こり、天然芝がスポーツに耐える工法を開発するのが私共に課せられた使命と考え、自宅の小さな庭でいろいろ実

験し、腐葉土を芝床にする従来工法から、踏圧による芝の枯渴を食い止めるために、弱酸性の砂を芝床にする工法を考え、北海道国体の主会場である厚別公園の陸上競技場に採用されました。主催者であるサッカー関係者より、この芝生は、本場ヨーロッパのピッチに何ら遜色なく、クオリティーの高いグラウンドと評価されたものです。今はこの工法はサンドピッチと称し、当たり前前の工法になっております。

この厚別公園の競技場で採用されたものの中で、当社が力を注いだ三井化学との共同開発により陸上トラック用のポリウレタン舗装材(レオタン)があり、北海道国体の折に好記録が達成され、後の世界陸上東京大会に採用されました。

ゼロからスタートした北海道も二十五年の年月が経ち、三十五名の社員と約三十億の成果を上げるこ

東武グループとのゴルフ場開発

北海道時代、私にもう一つの大きな

経験があります。

札幌近郊の由仁町・大山町長(当時)より、ゴルフ場開発の協力依頼があり、千葉大同期生の東武緑地の平野社長の承諾を得て、ユニ東武ゴルフクラブの建設に携わりました。この開発は、地元のみならず、北海道に東武グループが進出するという、北海道経済界のトピックスにもなりました。

現在、「絆」の会にも参加されている青木副社長と共に、北海道経済人(北電、道JR、道新、北海道放送、拓銀等々)を理事に迎え、地権者との用地買収、開発行為の申請等の数々の諸問題を解決して、平成五年にオープンに漕ぎつけました。

特に地権者の方々の交渉には、充分に地元配慮致しました。当時、北海道では、田より畑の方が高価でしたが、私は先達の人々が田圃を造ってきた苦勞を尊重し、一に田、二に畑、三に雑種地と区分し、自宅は新築と古家の区別なしに建坪当たりの単価を同じくし、又、離農される人々のゴルフ場での雇用を約束した



宮城スタジアム(ひとめぼれスタジアム)



ことが功を奏し、無事に用地確保出来た事が今でも成功の一つだと思っています。

これも、前述した小寺先生の「地元の為に」「地元の人達の為に」との教えが私をして、そうさせたものと、今も思っております。

北海道らしい雄大で、少しレベルの高いゴルフ場であり、近所に「ユニの湯」の温泉施設もありますので、どうぞご利用頂きたい。

社長就任

平成八年に入り、弊社の創業者・興啓二社長の体調が思わしくなくなり、後継者に推され、日本体育施設(株)の二代目代表取締役就任致しました。

北海道に渡って二十五年の長く本社を離れており、会社の指揮を執るにはもちろん不安がありました。先代の思い入れも強く、社長を引き受けました。

交代して一ヶ月後、先代が急逝され、その葬儀を都営の青山斎場で執り行いました。人徳のあった先代の

葬儀は、政界を始め、国交省を含めた関係諸団体や業界の大勢の方々が弔間にお出で頂き、先代は身を捧げて、この機会に私を皆様にお披露目してくれたものと肝に銘じております。

札幌には就職したばかりの長女と高校生の長男を残して、女房と私は上京し、社長業に専念致しました。

私共は、「世界に通用するスポーツ施設の建設に邁進し、強いては国民の健全な社会生活に貢献しよう」を社是とし、

その為には

- 一、技術改革につとめ
 - 二、原価低減を徹底し、利益を追求し、税金を納め、健全な企業にするのを
- 目的と致しました。

それには、社員の意識改革を徹底する必要があります。まずは自ら仕事と技術改革に一心不乱に取り組み、社員の意識改革に務めました。

平成十四年の日韓共催によるサツ

カーワールドカップの日本での十会場の内、国立競技場、横浜の国際陸上競技場、宮城スタジアム、埼玉スタジアム、静岡スタジアムの五会場の受注を受け、大会成功の一翼を担う事が出来ました。

この事は、弊社の陸上走路に使用される、三井化学と共同で開発したポリウレタンによるローラーエンボス工法と、前述致しましたスポーツターフの工法が評価されたものと自負致しております。

業界活動

先代が中心となって昭和五十七年に建設省公園緑地課の管轄で、同業者による全国組織を統一して、日本運動施設建設業協会を設立致しました。グラウンド施工の技術の向上と会員各企業のレベルアップを狙い、社会的な地位の向上につなげようと協会活動が始まりました。社団法人化を目指して活動して参りましたが、政界がめまぐるしく交替致しまして、法人化の願いが叶うことなく時が過ぎておりました。平成

坂内 善次郎氏 プロフィール



日本体育施設株式会社 取締役会長

出身地 福島県喜多方市
 生年月日 昭和17年4月18日
 日本体育施設株式会社 取締役会長
 〒164-0003 東京都中野区東中野3-20-10

■職歴

昭和41年 4月 奥アンツーカ株式会社 入社
 昭和48年 1月 日本体育施設株式会社設立のため移籍
 札幌営業所長
 昭和59年 5月 同社 取締役札幌支店長
 平成 3年 4月 同社 常務取締役札幌支店長
 平成 8年10月 同社 代表取締役社長
 平成17年12月 同社 代表取締役会長
 平成24年12月 同社 取締役会長 就任
 現在に至る

■団体歴

日本運動施設建設業協会 理事・北海道支部長
 (昭和54年～平成8年12月)
 日本運動施設建設業協会 全国理事
 日本運動施設建設業協会 全国理事・副会長
 (平成16年11月～平成17年度)
 有限責任中間法人日本運動施設建設業協会 代表理事
 (平成18年度～平成20年12月)
 一般社団法人日本運動施設建設業協会 代表理事
 (平成20年12月～平成24年5月)
 (社)経済同友会 正会員
 (社)日本造園学会 正会員
 その他 喜多方市「喜多方市ふるさと大使」H18.10～

■表彰歴

平成18年 5月 社団法人北海道造園緑化建設業協会 感謝状
 平成20年10月 国土交通大臣 都市緑化功労者表彰
 平成26年 7月 建設事業関係功労者等国土交通大臣表彰

十八年に四代目の代表理事に選出され、協会の改革に取り組みました。当時、国交省公園緑地課には千葉大園芸学部卒の小川氏が課長に就任されており、その御指導の元で、先ず中間法人の登録をし、平成二十年十二月に一般社団法人に移行できました。これも国の方針の変更によって実現できた事であり、運が良かったと思っております。

認められまいと、実務経験十年以上の厳しい条件の下、「運動施設施工技士」の協会資格を設立し、試験を実施し、現在三百名の施工技士が誕生し、全国各地でグラウンド工事の高度な技術の均一化に取り組んでおります。さらに平成二十二年二月には国交省より、「登録運動施設基幹技能者制度」の認定を受け、翌年より、講習・試験を実施し、現在約百名の登録基幹技能士が誕生し、全国各地

地でグラウンド施工の専門職集団として活躍してもらっております。さらにはグラウンド施工のバイブルともなる運動施設施工資料の編集にも取り組み、会員の資質の向上と企業の地位の向上に貢献出来るよう取り組み始めました。

大臣表彰

平成二十四年の五月に代表理事を退任致しましたが、思いがけず、二十六年の七月に業界初の「建設事業関係功労者等国土交通大臣表彰」の栄に浴する事が出来ました。先代の念願であった協会の社団化を実現し、大臣表彰を得た事は、先代の遺志に承えられ、些かの恩返しが出来たものと思っております。「真を追求し、一心不乱に努力し、何事にも創意工夫をすれば」を信条としておりますが、これまで数多くの先輩諸兄ならびに多くの社員に恵まれたことに、感謝するこの頃です。



Curioを 卒業生のインフラに

<http://www.chiba-u.ac.jp/sns/>

千葉大学校友会が独自に運営しているSNSであるCurioの登録者数は、2014年8月末の時点で5000名を超えました。千葉大学の卒業生全体から見ればまだ一部に過ぎませんが、非営利のSNSとしては、相応に大きな規模になりつつあります。変化のスピードが速いインターネットの世界では、LINE等の新たなコミュニケーションツールが普及する中で、2007年から運用されているCurioは少し古めかしい仕組みのように見えるかもしれません。しかし、千葉大学を卒業した皆さんが絆を保つためのインフラとして、Curioは大きな役割を果たすことができます。

連絡手段としてのCurio

千葉大学を卒業した後であっても、研究室やサークル等で築いた交友関係は保つていきたいものです。そのためには、そのグループの中での連絡手段を確保することが不可欠です。

具体的な連絡手段としては様々なものがあります。シンプルに電話での連絡を行う場合もあれば、LINEで連絡を取り合っている場合もあるでしょう。ただ、現代のようにインターネットが普及した社会では、電子メールが大きな役割を果たしています。

電子メールを連絡手段として用いることで、地理や時間の制約なく連

絡をとることが可能になります。複数の相手に同時に連絡事項を伝えることも可能です。また、文字による連絡であるため、内容を確実に伝えることができますし、連絡された内容を保存することもできます。そこで、グループの中での連絡手段として電子メールを活用するうえで、メーリング・リストという仕組みが用いられています。

卒業生の皆さんの中には、すでにグループのメーリング・リストを設けている方もいらっしゃるでしょう。ただし、メーリング・リスト運営の負担は小さくありません。グループの中の誰かが管理者になり、メンバーのアドレス変更に対応しなければいけません。セキュリティの問題もあります。そして、何らかの事情で管理者が交代しなければならなくなったとしても、それが簡単にはできないことも多いでしょう。

そこで、Curioのコミュニティ機能を用いて、メーリング・リストとして利用することを提案したいと思います。

コミュニティ機能のメリット

メンバーがコミュニティに書き込みを行えば、その内容が他のメンバーに通知されます。その内容は保存されますので、いつでも閲覧可能です。また、管理者からの全メンバーにメッセージを一括配信する機能もあります。さらに、コミュニティの中のイベント機能を使え

ば、同期会などの参加者を集計することも簡単ですし、参加者に限定してメッセージを一括配信することもできます。

また、Curioであれば、会員のアカウント管理は事務局が行います。Curioへの入会審査も厳密に行っていますので、個人情報も保護されます。さらに、管理者の変更も簡単な操作で行うことができます。Curioを用いれば、実質的なメーリング・リストを小さな負担で運営していくことができるでしょう。具体的に連絡網を設ける方法は「連絡網の作り方」をご覧ください。

Curioの活用に向けて

ここではCurioを連絡網として利用することを提案いたしました。ただ、それだけでなく、Curioを同窓会サイトの

会員限定ページとし、同窓会会員だけが閲覧できる情報の掲載や会員相互の意見交換、理事会の審議決議の手段として利用することもできます。

Curioは、インターネットを通じた同窓会活動が続けるための負担を大幅に減らすことができるインフラとして役に立ちます。Curio事務局は、いつでもCurioの利用方法に関するご相談に応じております。インターネットを通じた活動に負担を感じられている場合には、ぜひCurio事務局にご相談ください。Curioを積極的にご利用いただけます。よろしくお願いいたします。

連絡網の作り方

- ①メンバー全員がCurioに参加登録をします。
- ②メンバーの代表者をご自分のトップページにある「新しくコミュニティを作る」をクリックします。そして、「コミュニティ新規作成」画面で、コミュニティ名を入力し、カテゴリを選択します。「参加条件と公開範囲」については、参加者は管理者の承認が必要、掲示板はコミュニティ参加者のみ公開にするのがいいでしょう。
- ③代表者が開設したコミュニティ名をメンバーに通知します。
- ④メンバーは通知されたコミュニティのトップ画面を開き、「コミュニティに参加」をクリックします。それに対して、代表者が承認の手続きを行います。

使い方

- ・代表者は「参加者にメッセージを送る」でメンバー全員に一括してメッセージを送ることができます。
- ・メンバーは、掲示板に用件を書き込むと、その内容がすべてのメンバーにメッセージ送信されます。(メール受信の設定が必要です) メッセージへの返信を掲示板に書き込むこともできます。
- ・メンバーに配布したい資料をPDF文書で掲載・保存しておくことができます。掲示板に画像を保存して、アルバムを作成することもできます。これらは登録されたメンバーしか見ることができません。

有料応援広告 私たちは千葉大学を応援しています

※有料広告を募集しています。校友会事務局までお問合せください。

校友の皆様へ

同窓会・同期会・サークル等のイベントを母校で行いませんか。卒業生室では学内の会場確保や施設案内等の支援をさせていただきます。事前の連絡をお待ちしています。ご検討ください。

写真は7月に行われた慣業会総会の様子です。



千葉大学SEEDS基金のご支援、ご協力をお願い

ご支援いただける方には所得税控除、或いは法人税全額損金算入のメリットがございます。また、遺贈によるご寄附を承っております。一般のご寄附と同様、税制上の優遇措置がございます。校友の皆様のご支援・ご協力をお待ちしています。



千葉大学のより一層のご発展のために 遺言を活用した遺贈によるご寄付のお手伝いをさせていただきます。

当行では、遺言書の作成に関するご相談や、作成のお手伝い、遺言書の保管・執行までをサポートいたします。

【遺言信託(遺言執行引受承諾業務)手数料】(平成26年4月1日現在、消費税等含む)
 ●遺言作成時:引受承諾料216,000円 ●遺言書保管中:遺言書保管手数料月額432円 ●遺言書変更時:変更手数料54,000円 ●遺言執行時:執行報酬(財産評価基本通達に基づく相続税評価額による執行対象財産額(課税価格の特例等により減額される前の評価額))に当行所定の料率を乗じた額の合計額(但し最低報酬額は108万円) ●詳しくは下記までお問い合わせください。

株式会社千葉銀行 資産承継サポートデスク TEL:043-301-8178



京葉銀行は

千葉大学との産学連携を通じて 地域社会の発展に取り組んでいます。

確かな“きずな”を、未来へ。

京葉銀行



NTS日本体育施設 取締役会長 坂内 善次郎 (S41年卒) がんばろう日本
 本社 / 東京都中野区東中野3-20-10 TEL.03-5337-2611 FAX.03-5337-2610

一般財団法人 同仁会

皆様のお役に立つ組織を目指して!!

同仁会は附属病院にて各種サービス事業を行う事で、病院をご利用される皆様、医療に携わる皆様、職員・学生の皆様の支援をしています。

レストラン、売店、コンビニ、コーヒーショップ、ペーカリー、サービスセンター(介護用品他)、クリーニング、理容室etc

千葉市中央区亥鼻 1-8-1 千葉大学医学部附属病院内
 TEL:043-227-5920 <http://www.dojinkai.org/>



ノンメタポーク Non-Meta Pork

千葉大学を中心とする「産学連携チーム」で開発した、おいしくてヘルシーな豚肉。

ムダな脂肪が少なく、さっぱり!!

一般豚よりビタミンB1が豊富☆

おいしくてヘルシーな豚肉。

屋台拉麺 一's 各店にてノンメタポークのコラボメニュー展開中!



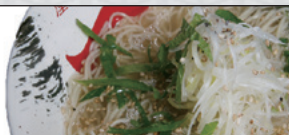
楽天 R天 ICHIBA

<http://www.rakuten.co.jp/nonmeta/>

千葉大学発ベンチャー 株式会社サーマス

毎日食べられる 飽きのこないこの味

屋台拉麺



牛骨スープが自慢の「屋台拉麺 一's」(イチズ)



屋台拉麺一's 稲毛本店
 千葉市稲毛区小仲台2-3-3
 営業時間:11:30~14:30(L.O 14:30) 17:30~25:00(L.O 24:45)
 TEL/043-287-5117 定休日/火曜日

店舗紹介



屋台拉麺一's 幕張店
 千葉市花見川区幕張町5-417-112 ミノサ幕張1F
 営業時間:11:30~14:30(L.O 14:30) 17:30~23:00(L.O 23:00)
 TEL/043-205-4806 定休日/火曜日

屋台拉麺一's 西千葉店【西千葉キャンパス最寄】今秋 open!!

祝! 20歳のゴルフは無料!



ゴルフリゾート花見川

〒262-0043 千葉県千葉市花見川区天戸町 1229
 ☎ 043-286-5888



ハタチだけ、ゴルフ場代・練習場代 ¥0!
 HELLO GOLF
ゴルフマジック 20
 GOLF MAGIC



ゴルフリゾート SOGA

〒260-0835 千葉県千葉市中央区川崎町 1-40
 ☎ 043-261-1711



一球 7円
 平日 17:00まで

高麗グリーン アプローチ
 バンカー

HELLO GOLF
ゴルフマジック 20
 GOLF MAGIC
 アプリダウンロード(無料)を急げ! [ゴルフマジック GO](#)



千葉大学校友会