

さつき寮入寮者募集

下記により、亥鼻地区女子学生寮「さつき寮」の入寮希望者を募集しますので、希望者は提出期限までに亥鼻地区学生支援係まで必要書類を提出してください。

記

1. 入寮対象及び入居期間：

医学部女子学生 3～6年（4年以内）

看護学部女子学生 2～4年（3年以内）

薬学部女子学生 薬科学科 3～4年生（2年以内）

薬学科 3～6年生（4年以内）

2. 申請期間：

令和8年1月6日（火）～1月19日（月）8：30～17：00

3. 申請書類提出先： 亥鼻地区学生支援係

4. 選考基準：

通学に2時間以上かかり、家計支持者の経済状況の厳しい方を優先

5. 募集人員： 13名

6. 募集居室： A室 8室（3F）

B室 0室（5、6F）

C室 4室（4、5F）

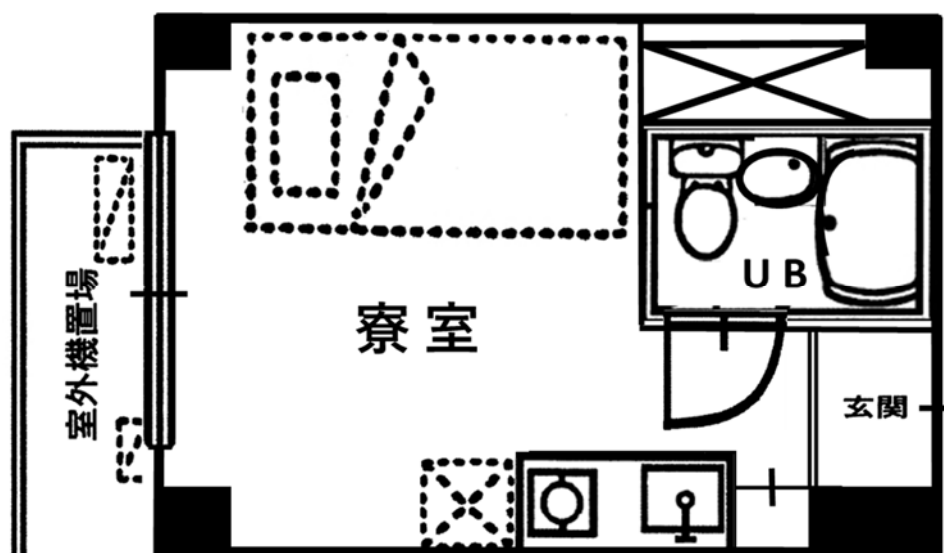
D室 1室（4、5F）

※居室により寄宿料が異なりますので入寮案内を参照してください。

千葉大学亥鼻地区事務部学務課学生支援係

電話：043-226-2855 e-mail：inohana-gakushien@chiba-u.jp

さつき寮 A 室



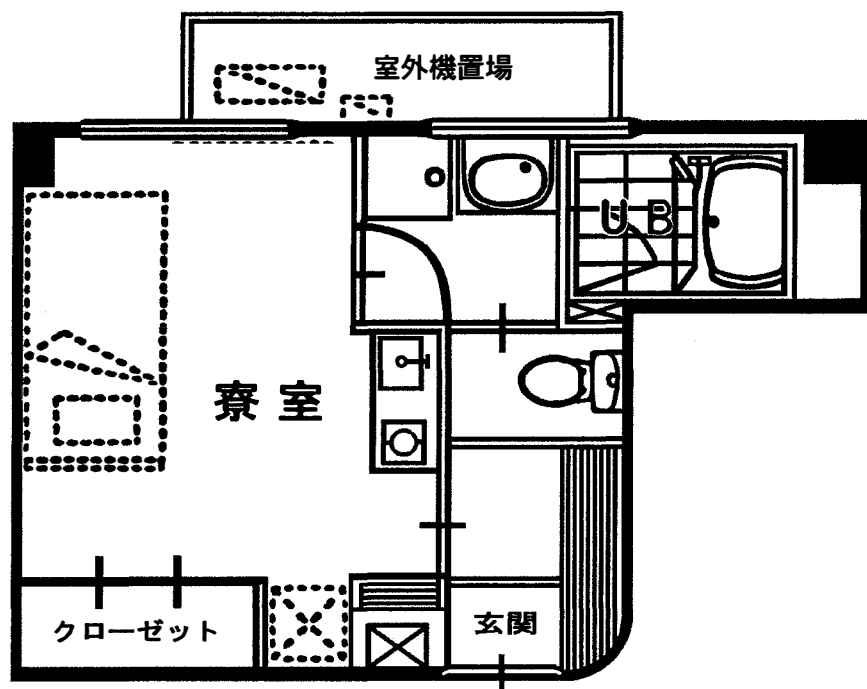
※間取りの反転、設備の設置状況等、実際と異なる場合あり

全室個室のワンルームタイプ（フローリング）
部屋の広さ（寮室） 約4.5畳

《設備》

- ・浴室（浴槽、シャワー付）
- ・トイレ（洋式）付ユニットバス
- ・調理、流し台
- ・エアコン
- ・ガス給湯器
- ・照明、コンセント
- ・換気扇
- ・ベッド

さつき寮 B 室



※間取りの反転、設備の設置状況等、実際と異なる場合あり

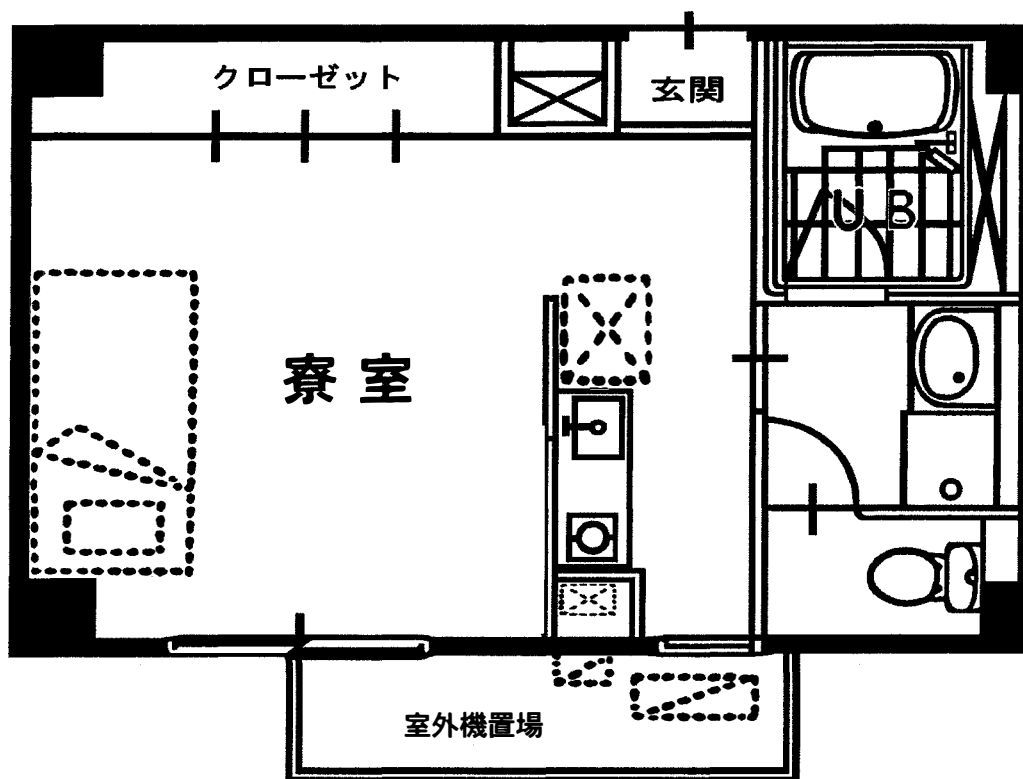
全室個室のワンルームタイプ（フローリング）
部屋の広さ（寮室） 約6畳

《設備》

- | | |
|---------------|-----------|
| ・浴室（浴槽、シャワー付） | ・トイレ（洋式） |
| ・調理、流し台 | ・エアコン |
| ・ガス給湯器 | ・洗面台 |
| ・換気扇 | ・照明、コンセント |
| ・クローゼット | ・ベッド |

■冷蔵庫置き場 奥行き約69cm 幅約57cm

さつき寮 C・D 室



※間取りの反転、設備の設置状況等、実際と異なる場合があります

全室個室のワンルームタイプ（フローリング）

部屋の広さ（寮室） C室：約7畳 D室：約7.5畳

《設備》

- | | |
|---------------|-----------|
| ・浴室（浴槽、シャワー付） | ・トイレ（洋式） |
| ・調理、流し台 | ・エアコン |
| ・ガス給湯器 | ・洗面台 |
| ・換気扇 | ・照明、コンセント |
| ・クローゼット | ・ベッド |

「さつき寮」入寮案内

1. 入寮対象及び入居期間

- ・医学部女子学生 3～6年生（4年以内）
看護学部女子学生 2～4年生（3年以内）
薬学部女子学生 薬科学科 3～4年生（2年以内）、薬学科 3～6年生（4年以内）
- ・家計の経済状態が厳しく、かつ自宅から大学までの通学時間が2時間以上かかる女子学生を優先
- ・別紙の「さつき寮入寮者心得」を遵守できる者

2. さつき寮所在地

千葉市中央区亥鼻 1 - 8 - 1

（千葉大学医学部附属病院裏 さつき寮の3F～6Fが学生寮、1～2Fは保育施設となっています。）

3. 寮生活に必要な経費

部屋の種類（広さ）：月額寄宿料	光熱水道料等の経費
A室（13㎡）： 4,700円 B室（22㎡）： 8,000円 C室（26㎡）： 9,500円 D室（27㎡）： 9,800円	月額数千円

※室の種別により、寄宿料が異なります（A室は：3F BCD室：4F～6F）

寄宿料を改定する場合があります。

※退寮時、クリーニング代を申し受けます（A室：22,000円 BCD室：33,000円程度の予定）

※食事の提供はありません

4. 諸設備

居室：ユニットバス、トイレ、給湯、ミニキッチン、エアコン、3F以外は洗濯機

家具はお部屋によって設置状況が異なりますが、原則、設置の机、椅子、ベッドを利用いただきます。

共用設備：3Fに洗濯乾燥室、4・5Fに乾燥室、各フロアにラウンジ、テレビ等

※インターネット接続（Wi-Fi）の設備はありません。各自で契約することとなります。

※建物が古いため、窓枠から隙間風等が入ります。

5. 提出書類

- ・千葉大学学生寄宿舍入寮願（様式1）
- ・学寮入寮願（様式2）
- ・父母の所得に関する証明書（最新の源泉徴収票、確定申告書の写し等）

※主たる家計支持者以外の収入証明も提出。

※無職等で収入のない方は、市役所や区役所等で発行する非課税証明書（収入が0であることがわかる書類）を提出。

- ・その他控除を証明する書類（対象者のみ）※次の表を参照

母子父子世帯	源泉徴収票、所得証明書等で寡婦欄にしるしのあるもの
家族で高校以上に在籍している方がいる世帯	・ その方の学生証もしくは在学証明書 自宅外通学をしている場合は住所の確認ができる書類 (本人名義の公共料金領収書等)
障害者がいる世帯	・ 障害者手帳の写し
家計支持者が単身赴任をしている世帯	・ 別居による住居・光熱・水道・家具・家事用品の年間 の実費がわかる領収書
6ヶ月以上にわたり療養中の人または療養を 必要とする人がいる世帯	・ 領収書
この1年間に火災・風水害又は盗難などの被害 を受けた世帯（長期（2年以上）にわたって支 出の増加又は収入の減少がある場合、その1年 分の金額を記入）	・ 罹災証明書 ・ 長期（2年以上）にわたって支出の増加又は収入の減 少がある場合、その1年分の金額がわかる書類

6. 書類の提出方法及び提出期間

(書類の大きさを **A4 サイズ** に合わせること。)

窓口又は郵送にて提出してください。

提出期間：令和8年1月6日（火）～1月19日（月）

【窓口】 亥鼻地区事務部学務課学生支援係 受付時間： 8：30～17：00

【郵送】 〒260-8675 千葉市中央区亥鼻 1-8-1

千葉大学亥鼻地区事務部学務課学生支援係 [1月19日（月）**必着**]

7. 入寮選考結果

受入れ人数を超える希望があった場合は、学寮委員会にて上記5の書類を基に選考します。

(メールにてご連絡します。)

8. 入寮日

令和8年4月1日（水）以降

9. 問合せ先

千葉大学亥鼻地区事務部学務課学生支援係

e-mail inohana-gakushien@chiba-u.jp

※離席している場合がありますのでメールでご連絡頂けますようお願いいたします。

さつき寮入寮者心得

住 所 〒260-0856

千葉市中央区亥鼻1-8-1 千葉大学さつき寮〇〇〇号室

※下記の各事項、及びさつき寮規程を確認し、遵守徹底をお願いします。違反を繰り返したり、指示に従わない場合は、**入寮許可取消しになる場合があります。**

I. 生活 について

1. **原則として居室に男性が入ることを禁止する。**引っ越し等で必要な場合は、事前に**学生支援係**まで連絡すること。
2. **入寮許可日から3か月経過しても寮での生活を確認できない場合は、入寮許可を取り消す。**
入寮後においても連続3か月間、寮での生活を確認できない場合においても同様とする。
3. **寮生以外の者を宿泊させないこと。**
4. 非常階段は、非常時以外の使用を禁止する。(通常は、ドアノブに非常用カバーを設置。緊急時以外の破損は自己負担となります。)

II. 居室備品・設備及び使用 について

■居室備品

原則、設置の備品を利用すること。やむを得ない事情により、持ち込みが必要な場合は、建物管理者（医学部長）の許可が必要となるので、事前に**学生支援係**まで連絡（申請）すること。

なお、入居者の故意及び過失により破損、汚損、紛失したものについては、修理代または同等品購入代をご負担いただきます。

・机 ・机の下の引き出し ・椅子 ・ベッド ・エアコン

※お部屋によって設置状況が異なります

■居室設備

- ・ミニキッチン（コンロ、流しつき） ・トイレ ・ユニットバス（3Fはトイレ、バス一体型）
- ・洗濯機（3Fは無し）

1. 玄関

- ・1Fの共同玄関のエントランスは専用ICカードを発行します。
- ・ICカードは、他人へ貸与・譲渡しないこと。
- ・紛失の際は速やかに**学生支援係**へ届け出、再発行にかかる実費を負担すること。
- ・退寮時に、居室の鍵とともに返却すること。
- ・防犯予防のために、**開けたらしっかりと閉め、確実に施錠されたことを確認すること。**
- ・お部屋に設置のインターフォンではエントランスは開きません。

2. 郵便・宅配

- ・通信販売や宅配便等の荷物を届けてもらう際には、必ず在室する日時を指定すること。
- ・紛失予防のため、業者との連絡は密にすること。

3. 居室

- ・部屋を留守にする際は、火の元には十分注意すること。
- ・次の入居者の為に、常に清潔に使用すること。（特に壁紙）
- ・湿気が多いため、部屋の換気や防カビ対策に努めること。

4. 洗濯室・乾燥機室

- ・洗濯室／乾燥室は寮生全員が使用するので、使用後は速やかに片付け、他の方の迷惑にならないよう協力して使用すること。（管理はフロア毎の当番制）
- ・**私物の放置禁止**
- ・**フィルターごみは定期的に取り除き**、設置のごみ袋に捨てること。

5. トランクルーム

- ・事前に**学生支援係**の許可を得ること。
- ・**原則、一人につき、スーツケース1個及び段ボール1箱（140サイズ）分とする。**
（電化製品、家具、大型サイズは禁止）
- ・部屋番号を明記し、ダンボール箱を利用すること。（紙袋禁止）
- ・ルールを守らない場合は、即撤去、処分とします。

6. 廊下・ラウンジ

- ・**私物の放置禁止**
→共有部分であり、かつ防火管理上、**私物は絶対に置いたままにしないこと。**
- ・荷物の搬入・搬出の際は、廊下に傷がつくので、引きずらないこと。
※3階のトランクルームに貸与台車があります。使用後は元に戻してください。

7. ゴミの出し方

- ・各自で市指定のゴミ袋を使用し、集積所（さつき保育園横の倉庫型）には、**前日の13時から当日の朝8時まで**に出すこと。周りの環境を汚さないため、**指定場所、指定の時間帯以外は出さないこと。（厳守）** ※各階共有スペース（ラウンジ、廊下等）のゴミ放置厳禁

8. 居室の修理

- ・**学生支援係**に連絡すること。
平日夜間や祝日、休業期間中等対応困難な場合は、病院設備への連絡、対応となる。
代表 043-222-7171 にかけて、内線を伝える： 6170 もしくは 6174（コントロールセンター）

9. 掃除

- ・業者による定期清掃が入ります。
- ・**清掃の妨げになるため、共用部に私物を置かないこと。**

Ⅲ. 寄宿料・公共料金等 について

1. 寄宿料（月額）：4, 700円（3階）8, 000円～9, 800円（4階、5階、6階）
2. 諸雑費等：光熱水料等（生活するための必要経費月額数千円）
3. 共益費：共有スペースの光熱水料を居室数で割ったもの
4. 徴収方法：**毎月20日**（土日祝の場合は直後の平日）に所定の口座から引き落とし

※寄宿料は当月徴収、光熱水料は翌月徴収

5. その他：寄宿料を改定する場合があります。

NHK受信料 各自契約 <https://www.nhk-cs.jp/jushinryo/contract/>

インターネット接続（Wi-Fi） **各自契約し、工事は本人立会い**で行うこと。

接続工事を行う際には、業者に寮の電気設備の説明を行う必要があるので、

事前に下記係へ必ず連絡をすること。また、建物内の電気室へ入る必要がある場合は、事前に保育園へ必ず連絡をすること。

・施設環境部施設企画課亥鼻分室 設備係 043-226-2691

・さつき保育園（平日 9時～17時） 043-226-2741

Ⅳ. その他

1. 寮生は、さつき寮内の防火・防災管理を適正に行い、火災の予防、大規模地震、その他の災害による人命の安全、被害の軽減、二次的災害の防止に努めること。また、必要に応じて、附属病院が実施する消防訓練に参加すること。
2. 火災報知器の点検があり、各居室に入るので、事前に掲示等により周知します。
3. 騒音防止には留意すること。
4. 1Fの共有玄関入口、廊下、外裏階段1Fに**防犯カメラが設置されています**。付近で不審者を目撃した場合は、速やかに**学生支援係**へ連絡すること。
5. この建物は大学の施設ですので、寮生は規程及び入寮者心得を遵守すること。
さつき寮施設等を滅失又は毀損した時は、これを現状に回復し損害を賠償するため、使用に当たっては十分注意すること。

Ⅴ. 退寮 について

1. 退寮する学生は、退寮願を期日までに**学生支援係**へ提出すること。
2. 退寮直前に、次の入寮者に引継げる状態（原状復帰）であるかを本人立合いの上、**学生支援係**が確認をします。破損や不備、不具合があった場合は退寮後であっても修復していただきます。
3. 部屋及びポストのカギとICカードは、期日までに**学生支援係**へ返却すること。併せて、クリーニング清掃料〔約2万円～3万円（※現在の金額 変更あり）程度の予定〕を清掃完了後、**業者へ支払う**こと。

さつき寮規程



担 当 千葉大学亥鼻地区事務部学務課[学生支援係](#)
Tel : 043-226-2855
Mail : inohana-gakushien@chiba-u.jp